

BULLETIN D'INFORMATION N° 24

LE 22 DÉCEMBRE 2020

LE MOT DU PRÉSIDENT

L'année qui se termine ne ressemble à aucune autre à bien des égards. Les confinements et déconfinements successifs ont soumis l'association à un grand nombre de difficultés inhabituelles. Cela s'est traduit par des arrêts brutaux de prestations suivis de redémarrage et de nouveaux arrêts. Cette pandémie qui n'en finit pas, ne nous a apporté aucune satisfaction sauf peut être celle d'avoir à chaque fois pris les

bonnes décisions en matière de protection de nos adhérents et de nos salariées.

Cette fin d'année se double d'une difficulté supplémentaire avec le départ de nos salariées Anaïs et Valérie. Elles ont souhaité pour différentes raisons voler vers d'autres horizons.

Nous souhaitons la bienvenue à notre nouvelle salariée, Magali, que certains ont pu déjà



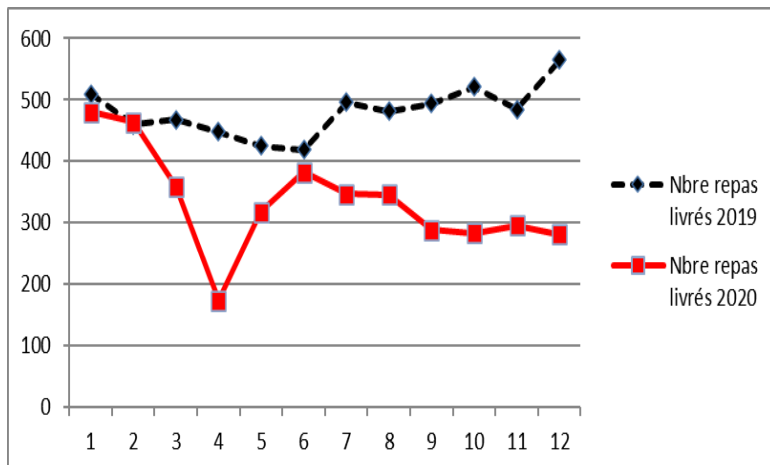
rencontrer. Elle sera pleinement opérationnelle en cette fin d'année.

Au nom de l'association, je vous présente mes meilleurs vœux de santé pour vous et pour vos familles, pour cette nouvelle année qui vient. Continuez à prendre soin de vous.

LA DISTRIBUTION DES REPAS

La distribution des repas a été très chaotique du fait de la pandémie. La diffusion des repas chauds qui avait bien démarré en janvier et février, a brutalement basculé, mi mars, sur des repas froids avec un portage de repas destiné uniquement aux personnes prioritaires. Une petite reprise a eu lieu à partir de mai, mais toujours en repas froids. Outre la traditionnelle érosion du nombre de nos bénéficiaires (30 à 40% chaque année), les nouveaux bénéficiaires ne se sont manifestés car ils étaient déjà abrités ou pris en compte par leurs familles respectives. Cela explique, en partie, la

forte chute du nombre de repas distribués à partir de mi 2020. L'autre fait majeur concerne la fermeture de plusieurs points de restauration (La Bégude, Charols et Marsanne) et l'arrêt d'un certain nombre de nos bénévoles. Cela a impacté considérablement notre logistique. Autant dire que l'année qui s'achève a été la plus compliquée depuis ces dix dernières années, même si nous avons pu répondre aux besoins prioritaires de nos aînés.



BULLETIN D'INFORMATION N° 24

LES TRANSPORTS ET LES VISITES À DOMICILE

Cette activité, qui croissait régulièrement, a aussi connu son lot de chamboulement. Elle comporte deux branches bien différentes:

- Un service de transport collectif pour acheminer les participants à l'accueil de jour de la maison de retraite. Nous réalisons cette prestation deux fois par semaine à raison de deux tournées le matin et également deux tournées le soir. Cela a représenté plus de 11 000 Km parcourus en 2019. Suite à son arrêt, puis sa reprise timide et de nouveau son arrêt cette activité a représenté 5300 km en 2020. Les perspectives 2021 de ce service sont très incertaines.*
- Un service de transport individuel, bien que plus modeste, qui en 2019 a représenté 1 800 Km et en 2020 seulement 750 Km. Cette activité devrait progresser en 2021.*

Les visites à domicile ont proportionnellement moins chuté que les transports en passant d'une centaine d'heures réalisées en 2019 à environ soixante dix heures en 2020, malgré un arrêt des visites qui a duré près de trois mois.

LA SITUATION DES BENEVOLES

La difficulté à se protéger de la pandémie, ainsi que les arrêts successifs, ont eu un impact sur le nombre de nos bénévoles restant disponibles. Nous avons dû, à contre cœur, nous résoudre à fermer certaines zones de distribution de repas comme à La Bégude et La Bâtie Rolland. Cette crise du bénévolat qui ne touche pas toutes les zones fera partie des points prioritaires à adresser au démarrage de l'année 2021. Nous ne sommes pas totalement pessimistes car nous avons dès à présent des candidatures spontanées.

LA SITUATION FINANCIÈRE

Paradoxalement la situation financière n'est pas aussi désastreuse que nous pourrions le penser. Cela est dû à deux choses:

- une aide significative qui nous a permis de mettre nos salariées en chômage partiel*
- une trésorerie saine qui nous a permis d'éponger certains frais fixes.*

Cela étant, bien que les comptes ne soient pas finalisés, il est certain que nous terminerons l'année avec un déficit, mais il sera maîtrisé.

Pour 2021 nous avons dès à présent pris des dispositions pour avoir si possible une année équilibrée. Nous comptons en effet fonctionner avec une seule salariée au lieu de deux afin de réduire la masse salariale. La principale incertitude vient de la reprise d'activité pour laquelle des prévisions sont délicates à réaliser, notre sentiment est, malheureusement, que cette reprise ne sera que très progressive.

BONNE ANNÉE À TOUS ET SURTOUT RESTEZ PRUDENTS